

→ Les défenses « match-up »

Pour tout entraîneur, il ne viendrait pas à l'idée de remettre en cause le fait que la défense de base de toutes les équipes est la défense homme à homme, et pourtant de nombreux entraîneurs exploitent malgré tout les changements de défenses pour perturber les équipes adverses. Avec la règle du tir à trois points en 1984, nous aurions pu croire que les défenses de zone avaient fait leur temps. Il n'en est rien, et aujourd'hui de nombreux entraîneurs tentent d'exploiter toutes les possibilités d'agressivité ou de leurre, offertes par ces types de défenses.

Comment expliquer le regain de l'utilisation des défenses de zone ?

Il est possible que les entraîneurs aient délaissé un peu l'entraînement de l'attaque des zones, pour surtout se consacrer à l'attaque homme à homme de demi-terrain.

L'attrait dominant du 1 contre 1 a encouragé les meneurs de jeu à rechercher systématiquement la division de la défense par le dribble pour achever l'attaque plutôt que la qualité de passe, après fixation des défenseurs, et ceci à un point tel qu'ils ne savent plus attaquer les zones.

Cela dit, les défenses de zone pratiquées aujourd'hui au plus haut niveau de compétition se caractérisent par :

- ♦ une forte contestation du jeu intérieur ;
- ♦ une forte agressivité sur la balle ;
- ♦ des prises à deux dans certains secteurs du terrain ;
- ♦ et quelques règles pour qu'elles se calquent aux dispositifs et mouvements offensifs adverses.

Examinons les principes de fonctionnement d'une défense homme à homme avec mise en place de l'aide et des rotations défensives ; en prenant un peu de recul, il est assez facile de se rendre compte que l'on se rapproche beaucoup des principes généraux d'une défense de zone agressive.

C'est de ce constat qu'est venue l'idée des **défenses match-up** : plus encore que de changer de type de défense en cours de match (à chaque panier marqué, par exemple) afin de dérégler le jeu offensif de l'équipe adverse, les défenses match-up permettent de glisser en douceur de l'individuelle à la zone (et inversement) au cours d'une même action de jeu. Ces défenses qui changent d'apparence peuvent perturber les équipes qui possèdent des systèmes offensifs trop bien construits; en outre, elles éliminent les changements de joueurs sur les écrans et ferment souvent les chemins de passes vers les pivots.

A l'origine, les défenses match-up étaient des défenses mises en place par des équipes assez faibles, c'était une défense de protection, une défense combinée. Aujourd'hui, elle devenue une défense conquérante, qui combine les avantages des défenses homme à homme et les avantages des défenses de zone.



→Principes des défenses match-up

Si la défense homme à homme couvre la balle et le joueur et si la défense de zone couvre la balle et une zone de terrain, les défenses match-up allient les deux et couvrent : ballon, joueur, et protègent la zone réservée.

Les principes directeurs des défenses match-up sont donc :

- ♦ **Pression sur la balle** : attitude de défense homme à homme ;
- ♦ **Contenir, contester les déplacements de l'adversaire sans ballon**, mais sans chercher le vol du ballon ;
- ♦ **Couverture du terrain** : protection de la zone réservée.

A partir de ces trois principes directeurs, il peut y avoir autant de conceptions de défenses match-up que l'on veut.

Nous allons à présent aborder de façon plus détaillée les principales caractéristiques d'une défense match-up :

- ♦ Elle reprend un vieux principe de base, à savoir que chaque défenseur se replace en face d'un attaquant (alors que les attaquants cherchent l'inverse par leurs placements et déplacements ainsi que par leurs dribbles dans les intervalles) ;
- ♦ Elle maintient une forte pression sur le porteur de balle (tout défenseur attaquera le dribbleur si celui-ci se dirige vers la zone qu'il défend) ;
- ♦ Chaque défenseur couvre sa zone en s'appariant au joueur qui se présente dans cette zone ;
- ♦ Les défenseurs s'échangent les responsabilités des joueurs adverses au fur et à mesure de leurs déplacements (les défenseurs doivent accompagner les joueurs qui coupent et les relâcher sur leurs lignes de zone) ;
- ♦ Les défenseurs se calquent sur les hommes, dans le cas où il n'y a pas d'adversaire dans leur secteur ;
- ♦ Elle reprend aussi un principe propre à toutes les défenses, à savoir qu'il y a nécessairement suppléance absolue à tout défenseur qui sort pour presser la balle (une défense match-up utilise donc un autre principe déjà présent dans la défense homme à homme, à savoir celui de la rotation défensive) ;
- ♦ Elle ne conteste pas les passes entre joueurs extérieurs (les défenseurs cherchent plutôt à dissuader les passes en se plaçant sur les lignes de passes) ;
- ♦ Les défenseurs doivent contester toute relation au poste haut ou au poste bas ; si la balle est au poste haut, tous les défenseurs sont sous la ligne de lancer-francs ;
- ♦ Elle se réalise sans prises à 2, excepté lorsque la balle est au poste bas ;
- ♦ Comme cette défense repose sur l'adaptation par anticipation, un défenseur ne cherchera pas à courir après un défenseur pour le prendre en charge;

- ◆ Lors des surcharges en bas du terrain, ce sera toujours au défenseur le plus proche de prendre un joueur libre (qu'il soit défenseur intérieur ou extérieur) ;
- ◆ Communiquer pour ne pas avoir 2 défenseurs sur le porteur et lorsqu'un défenseur repasse un attaquant qui change de secteur par exemple.

Cette multitude de principes peut sembler difficile à mettre en œuvre ; cependant nous rappelons qu'une défense match-up n'est pas innovante de par ses principes (ce sont ceux d'une défense homme à homme et d'une défense de zone réunies), mais de par la façon de les utiliser et de les coordonner.

→ Avantages et inconvénients des défenses match-up

Comme toutes les défenses à risques, les défenses match-up reposent sur :

- ◆ l'adhésion totale de l'entraîneur et des joueurs ;
- ◆ un parfait timing entre les défenseurs ;
- ◆ une bonne vision de la balle et des joueurs (surtout lorsque l'on est côté faible) ;
- ◆ et une bonne appréciation des qualités des adversaires (sortir plus ou moins sur l'adversaire, contester une passe en retour ou éventuellement trapper ...).

Avantages des défenses match-up

- ◆ elles posent des problèmes d'adaptation à l'attaque adverse ;
- ◆ elles sont efficaces contre des joueurs peu créatifs ;
- ◆ elles sont faciles à déguiser (elles cachent et protègent les défenseurs faibles) ;
- ◆ elles résistent bien aux 1 contre 1 ;
- ◆ elles permettent un équilibre défensif mieux réparti par rapport au ballon ;
- ◆ elles provoquent des tirs sous pression défensive et ont tendance à faire chuter la réussite aux tirs extérieurs ;
- ◆ elles sont efficaces contre les surnombres offensifs (surcharges d'ailiers, par exemple).

Inconvénients des défenses match-up

- ◆ il leur est difficile de bien contrôler la zone réservée (pas de balle dans la zone réservée) ;
- ◆ elles ont besoin d'intérieurs très mobiles ;
- ◆ elles sont faibles face à un jeu d'écrans (pick and roll, cascades d'écrans, double stack, etc.) ;
- ◆ elles seront en difficulté sur les déséquilibres de taille consécutifs aux rotations défensives nécessaires (un extérieur qui prend en charge un intérieur ou l'inverse) ;
- ◆ elles auront aussi du mal à s'ajuster aux passes sautées et/ou de renversement (passes skip).



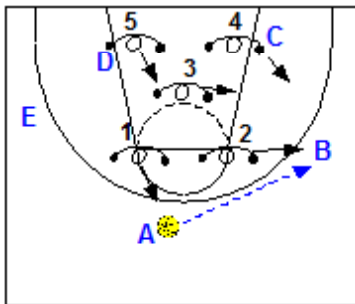
→ Les 2 grandes philosophies des défenses match-up

Deux principes animent les défenses match-up : de la défense homme à homme à la défense de zone et de la défense de zone à la défense homme à homme.

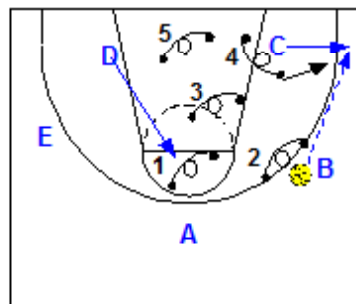
Aller de la défense de zone vers la défense homme à homme

Pour cela:

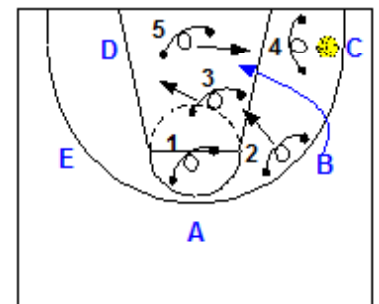
- ♦ être toujours sur le porteur de balle ;
- ♦ semi-interception sur les joueurs les plus proches de la balle ;
- ♦ serrer (parfois à deux) les joueurs qui viennent vers le panier ;
- ♦ le joueur placé au centre du dispositif ne va jamais vers la balle.



♦ Figure a : La position de départ est en 2.1.2 ; 1 oriente le porteur de balle A qui passe à B ; 2 prend le nouveau porteur de balle B ; 3 flotte (en général, il ne se sort pas sur la balle) ; 4 s'approche de l'attaquant C ; 5, qui est du côté de l'aide, se porte en couverture.



♦ Figure b : Tous les défenseurs sont passés en homme à homme en se portant vers le ballon ; 1, 3 et 5 flottent dans la zone réservée tout en contrôlant les attaquants A, D et E ; 2 défend sur le porteur de balle ; 4 défend en semi-interception sur C.

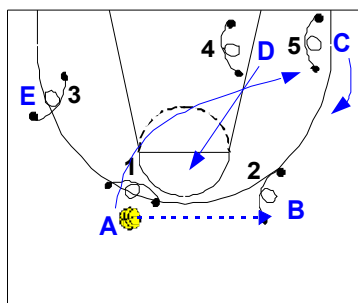


♦ Figure c : B a passé à C ; 4 défend sur le porteur de balle et ferme la ligne de fond ; 3 couvre D ; 1 descend dans la zone réservée ; 5 est toujours en flottement dans la zone réservée ; 2 suit B qui coupe et l'abandonne dès qu'il n'est plus dangereux.

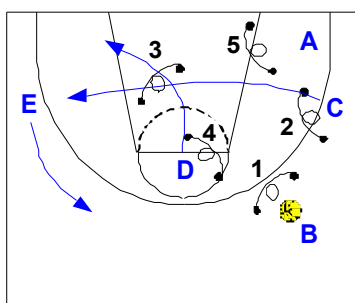
Aller de la défense homme à homme vers la défense de zone

Pour cela:

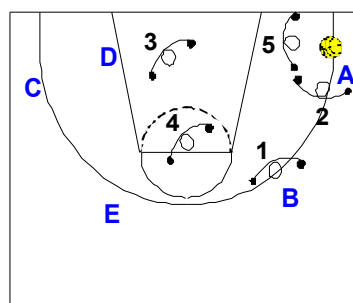
- ♦ se placer en défense sur la même structure que l'attaque (se mettre en 2.1.2 si les attaquants jouent avec 2 arrières, un centre et 2 ailiers) ;
- ♦ semi-interception sur les joueurs les plus proches de la balle ;
- ♦ jouer en homme à homme là où se trouve le ballon ;
- ♦ quand un attaquant coupe vers le panier, le défenseur le garde en semi-interception jusqu'au moment où il ne peut plus recevoir une passe dangereuse.



♦ **Figure a** : Tous les défenseurs sont en homme à homme quasi-stricte.



♦ **Figure b** : A a donné à B. On constate qu'il y a un glissement des défenseurs vers le ballon (1 marque B, 2 marque C) et qu'il y a un échange de responsabilité (A, après son passage en zone réservée est pris en charge par 5).



♦ **Figure c** : Si le ballon continue vers ce côté du terrain et arrive à A, 2 et 5 réalisent une prise à 2 sur A ; 2 a abandonné C qui a coupé et 4 conteste le déplacement de D vers le panier ; 3 reste en flottage au cœur de la zone réservée et 1 assure (ou non) un marquage serré sur B.

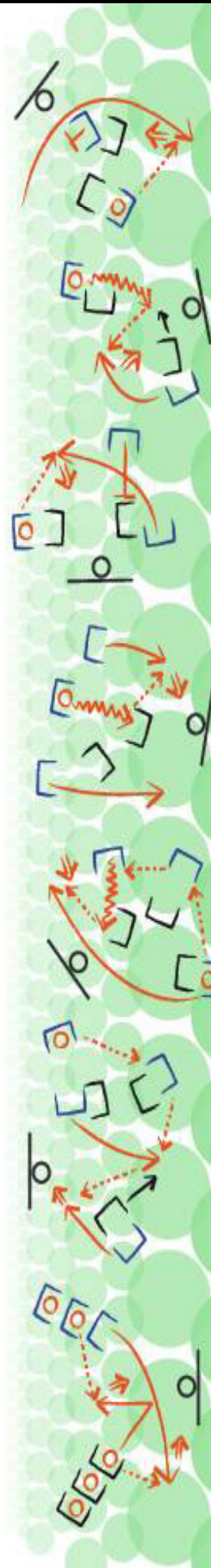
→ Les grands types de défenses match-up

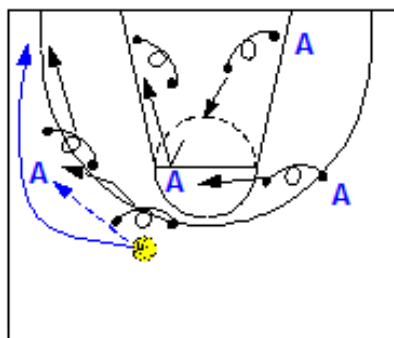
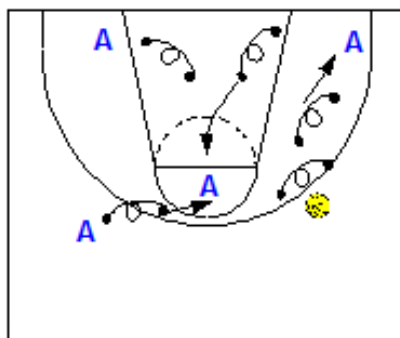
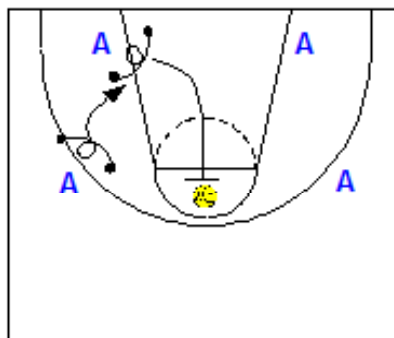
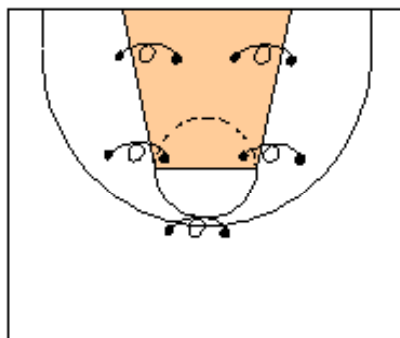
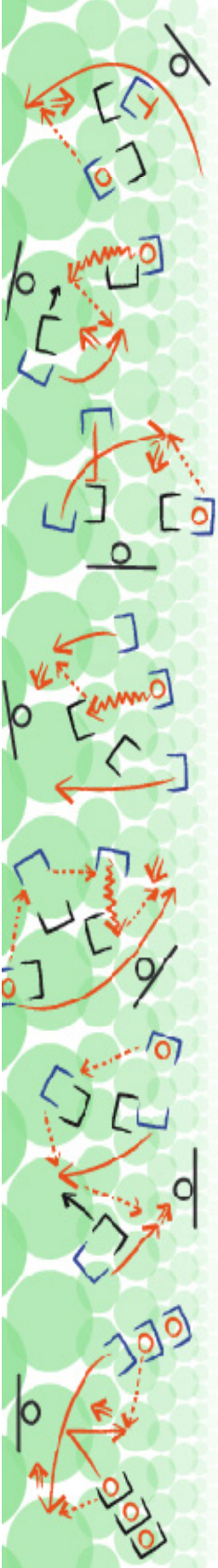
Les grands types de défenses match-up sont les suivants :

- ♦ **Défense match-up 2.1.2** : permet de protéger la zone restrictive et de limiter les tirs à mi-distance ;
- ♦ **Défense match-up 1.3.1** : permet de neutraliser les points faibles de la zone, c'est-à-dire les intervalles ;
- ♦ **Défense match-up 1.2.2** : permet de neutraliser les tirs extérieurs ;
- ♦ **Défense match-up 2.3** : permet de protéger la zone restrictive et neutraliser le jeu intérieur.

Exemple de la défense match-up 1.2.2

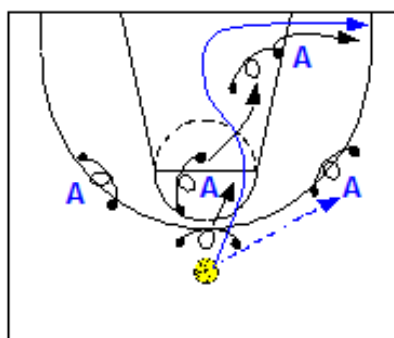
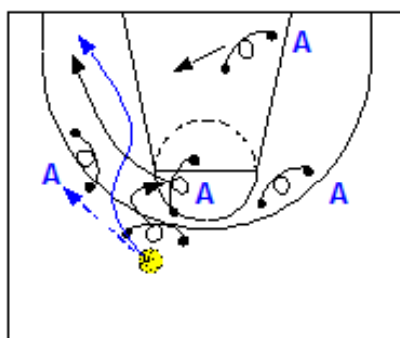
- ♦ Au départ, la zone réservée est défendue par la dernière ligne défensive (défenseurs 4 et 5), les 3 autres défenseurs ayant en charge les attaquants situés à l'extérieur de la zone réservée ;
- ♦ Si un intérieur se positionne au poste haut, il sera pris par le défenseur du bas, situé côté balle ; la règle de suppléance absolue (rotations défensives) sera alors appliquée par le défenseur du haut le plus proche ; il descendra si un attaquant se trouve dans le secteur bas (importance de la coordination entre les deux défenseurs) ;
- ♦ Lorsque la balle descend vers un joueur (en bas du terrain) côté fort, le défenseur extérieur côté balle doit le prendre et le défenseur extérieur côté faible remonte vers l'attaquant extérieur qui se situe à une passe de la balle ;





♦ Si le meneur descend en coupant le long de la zone réservée et ressort côté fort, il sera pris par le défenseur ayant en charge le poste haut, le défenseur central prenant alors en charge le poste haut adverse ;

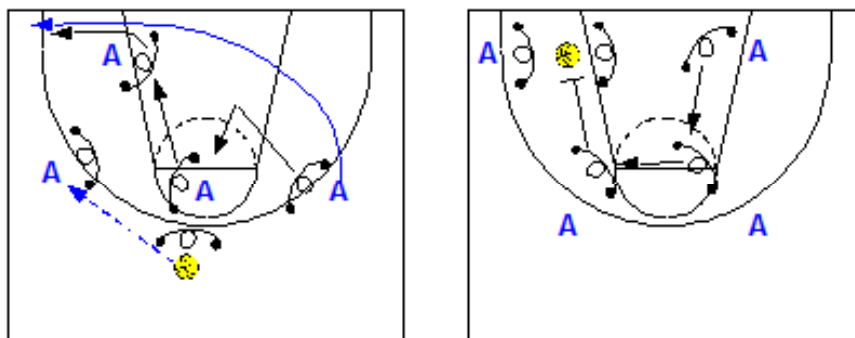
♦ Si ce joueur ressort du côté où il y a un poste bas, il sera pris par le défenseur du bas et celui qui était initialement en face du poste haut prendra le poste bas ;



♦ Si le joueur ressort côté faible, le défenseur extérieur le plus proche le suivra en respectant la notion de « triangle défensif » ;

♦ Dans les surcharges d'ailiers, le principe sera le même, le vis-à-vis de l'attaquant qui coupe le suivra dans un premier temps avant d'être pris par le défenseur du bas qui sortira. Le défenseur extérieur prendra le poste haut et le défenseur (intérieur) en face du poste haut prendra l'attaquant poste bas ;

♦ Cette défense peut se trouver en difficulté contre des écrans (par exemple, dans le système de la Flex offense) ; dans ce cas, on cherchera à trapper sur le joueur qui reçoit la balle en bas après un écran en proposant des rotations défensives de façon à laisser seul le joueur le plus éloigné du ballon .



→ Conclusion

Comme toutes les défenses match-up fonctionnent sur la base de rotations défensives, la moindre inattention d'un seul joueur risque de lui être fatale. Elles ne pourront pas fonctionner parfaitement sans une coordination entre défenseurs qui soit bien assimilée.

La défense match-up proposée précédemment n'est qu'un exemple parmi d'autres et nous retrouverons toujours les mêmes principes quel que soit le dispositif de départ retenu. A partir de ces bases, il sera possible de créer sa propre défense qui prendra en compte les points forts et les points faibles des joueurs (par exemple en excluant des rotations le joueur le plus lent).

Quand et comment aborder l'enseignement de cette défense ?

Il ne viendrait pas à l'idée d'un entraîneur de jeunes d'aborder l'enseignement des défenses match-up par de l'homme à homme stricte car la suppléance et la rotation défensive constituent des fondamentaux collectifs indispensables. La maîtrise de ces principes dans la défense homme à homme constituera un pré-requis pour ensuite être transférée à la défense de zone.

Ce type de défense se construit avant tout par le jeu :

- ♦ 1^{er} temps : homme à homme avec changements systématiques ;
- ♦ 2^{ème} temps : homme à homme côté ballon et zone côté opposé ;
- ♦ 3^{ème} temps : varier les alignements offensifs : attaque 1.3.1, 2.1.2, 2.3.
- ♦ 4^{ème} temps : l'attaque effectue des coupages, des surnombres.

Le jeu en infériorité numérique en homme à homme sur un panier (5 attaquants contre 4 défenseurs) constituera un excellent procédé pour mettre petit à petit en place les défenses match-up, car le surnombre des attaquants par rapport aux défenseurs forcera ces derniers à prendre malgré eux des initiatives.

