

DEPLACEMENTS DU JOUEUR SANS BALLON

Les déplacements du joueur sans ballon visent plusieurs objectifs : occuper rationnellement l'espace, fixer la défense ou se démarquer.

Se démarquer : Travailler pour gagner une position préférentielle permettant de recevoir la balle en ayant la possibilité de tirer, de passer ou de dribbler (triple menace). Selon le poste de jeu, le démarquage sera statique (sur place) ou dynamique (après déplacement). Améliorer constamment les lignes de passes par rapport au porteur de balle.

Fixer la défense : Travailler pour retirer son adversaire du jeu (le dégager, le déplacer). Pour ce faire, l'attaquant doit être agressif et dangereux afin de solliciter l'attention de son vis à vis.

Equilibrer l'attaque (occupation de l'espace) : Etre capable d'occuper un autre espace de jeu par rapport à l'évolution du ballon et des coéquipiers; être capable d'assurer le repli défensif ou de prendre une position au rebond offensif.

I. L'occupation rationnelle de l'espace

Le joueur porteur de ballon, par le danger qu'il représente, libère et crée, par ses déplacements, des **espaces de jeu** que ses partenaires doivent identifier puis occuper (lecture de jeu).

Exemple 1 : Lors d'une pénétration du poste haut (joueur 5), le poste bas (joueur 4) se déplacera dans le sens contraire à la rotation défensive pour empêcher l'aide et améliorer la ligne de passe (Figure 1).

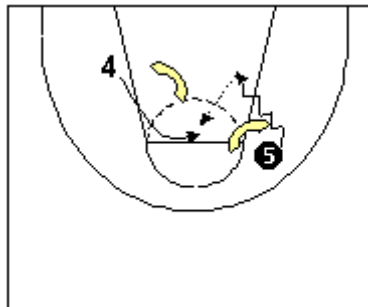


Figure 1

Exemple 2 : Le joueur 2 reçoit la balle du joueur 3 après être sorti de deux écrans successifs portés respectivement par les joueurs 1 et 5. Le joueur 2 tire. Le joueur 4 feint de vouloir recevoir la balle du joueur 2 afin que son défenseur se place en position de contestation 3 / 4 et obtenir ainsi la position préférentielle pour le rebond (Figure 2). Par simple continuité après avoir effectué leur écran, les joueurs 1 et 5 se positionnent pour le rebond; les joueurs 2 et 3 assurent quant à eux le repli défensif (Figure 3).

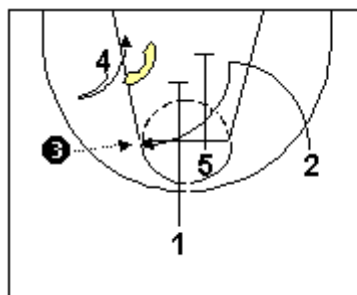


Figure 2

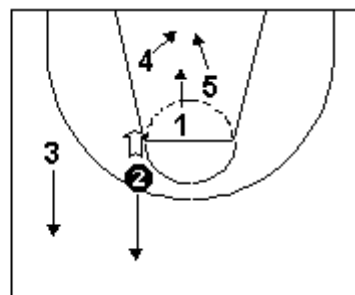


Figure 3

En conséquence, tous les joueurs non porteurs du ballon doivent :

- **Améliorer constamment la ligne de passe** afin d'augmenter le choix du porteur de balle s'il n'a pas la possibilité de mener à terme son 1 contre 1.
- **Provoquer des réactions défensives faciles à anticiper** pour prendre une position préférentielle au rebond ou assurer une position de repli défensif favorable.

II. La fixation de la défense

L'attaquant gère diverses manœuvres dont l'objectif est d'attirer son défenseur afin d'annuler son action ou d'éviter qu'il n'intervienne dans le jeu. La situation la plus classique consiste à " retenir " un attaquant et son défenseur à l'opposé du ballon afin que le joueur porteur de balle puisse jouer le 1 contre 1 en ayant une zone d'action individuelle plus importante (Figure 4).

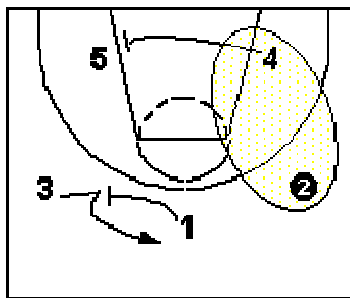


Figure 4

III. Les démarquages

Le **démarquage** consiste à se libérer d'un adversaire de façon à pouvoir recevoir une passe. L'ensemble des démarquages exige qu'il y ait eu des **changements de rythme et de direction**, une bonne utilisation des appuis ainsi qu'une lecture de jeu correcte.

On distinguera 2 familles de démarquages : les **démarquages dynamiques** (en mouvement), destinés plus particulièrement aux joueurs extérieurs et les **démarquages statiques** (positions préférentielles), destinés plutôt aux joueurs intérieurs.

Les **aiguillages** sont à la base de tous les démarquages dynamiques. Pour aiguiller, on commence à se diriger à l'opposé de l'endroit où l'on souhaite réellement se positionner (feinte), puis par un **brusque changement de rythme et de direction**, on cherche à recevoir le ballon dans la zone que l'on a auparavant libérée.

1. Les démarquages des joueurs extérieurs

Ce sont des démarquages dynamiques, que l'on effectue en mouvement.

a. Le démarquage simple (démarquage en V)

Ce démarquage consiste à amener le défenseur sur une ligne de passe près du panier (zone 5) afin de revenir à l'aile après un changement de rythme et de direction surprise (Figure 5a). Il s'agit ici d'un **démarquage en profondeur** puisque l'intention première est de recevoir un ballon dans le secteur 5. A noter que dans ce cas, le contact attaquant – défenseur est souvent inexistant.

Un démarquage du même type réalisé dans une zone plus restreinte nécessite la plupart du temps un contact préalable de l'avant – bras de l'attaquant avec le

défenseur de façon à se dégager de ce dernier sans avoir besoin de parcourir une longue distance (Figure 5b). Il s'agit ici d'un **démarquage court**.

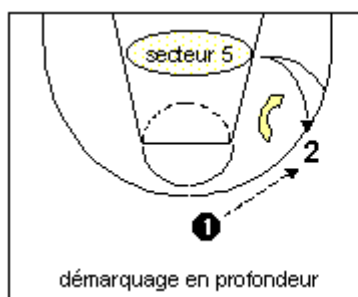


Figure 5a

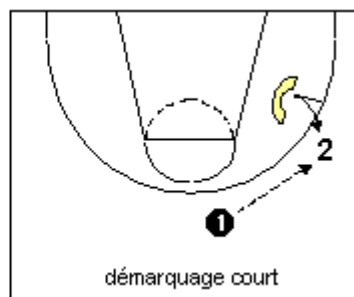


Figure 5b

b. Le démarquage en back – door (démarquage en C)

Ce démarquage consiste à amener le défenseur vers la ligne de passe extérieure afin de repartir vers le panier et recevoir le ballon près de celui-ci, dans le secteur 5 (Figure 6).

Les situations idéales pour effectuer ce type de démarquage sont les suivantes : lorsque le défenseur est placé en contestation ouverte, lorsque la défense est très agressive (over-play) et lorsque la défense perd tout contact visuel avec l'attaquant. Une des conditions de réussite du démarquage en back – door est que l'attaquant puisse effectuer son changement de rythme et de direction de façon à partir dans le dos de son défenseur.

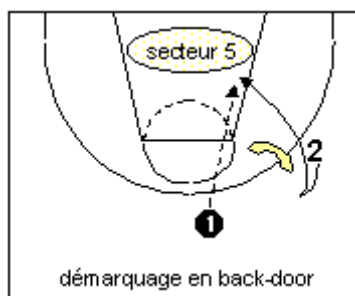


Figure 6

c. Le démarquage en L

Dans ce type de démarquage, le joueur part du bas de la raquette en faisant mine de la traverser, puis remonte brusquement au poste (secteur 4), pour recevoir la balle à hauteur de la ligne de lancer – francs.

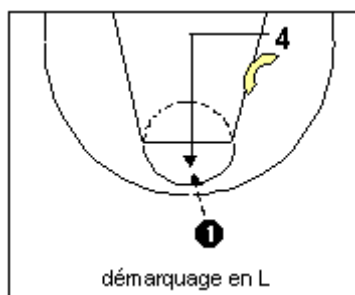


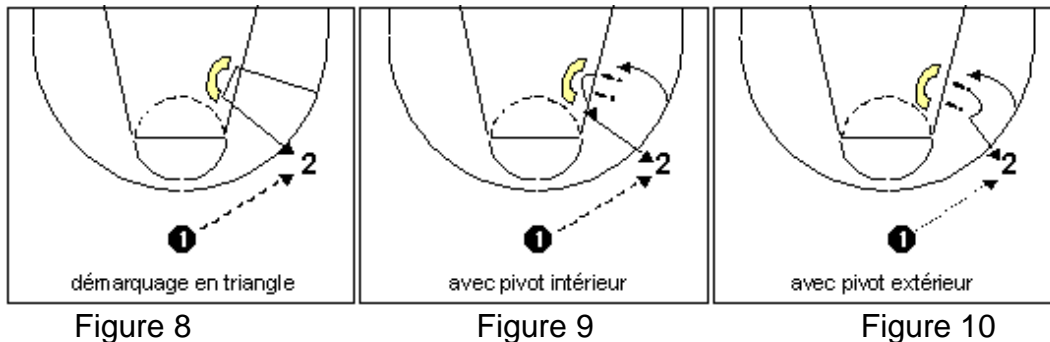
Figure 7

d. Le démarquage en triangle

On fait appel à ce type de démarquage (Figure 8) lorsque le défenseur possède un

bon temps de réaction et ne se laisse pas fixer par l'avant-bras intérieur de l'attaquant.

Dans un premier temps, l'attaquant amène son défenseur vers le panier. Par la suite, l'attaquant prend le dessus à l'aide d'un **pivot intérieur** (Figure 9) ou **extérieur** (Figure 10) afin d'obtenir le contact lui permettant de fixer le défenseur et d'échapper brusquement à son adversaire avec un bon changement de rythme. C'est l'appui intérieur qui exerce la poussée vers l'extérieur.



2. Les démarquages des joueurs intérieurs

Par sa proximité du panier, le joueur intérieur est dangereux. Compte tenu de ce danger, la pression défensive est plus forte. Or, l'intérêt de recevoir une passe près du panier l'oblige à réaliser des démarquages de " fixation " (position préférentielle), afin de ne pas céder un centimètre de terrain.

a. La position préférentielle par rapport à une passe latérale

Il s'agit d'une situation classique de jeu à deux, entre un ailier porteur du ballon et un joueur intérieur situé au poste moyen / bas. Selon les choix défensifs, l'attaquant sera amené à fixer son vis-à-vis devant lui, derrière lui ou à côté de lui.

- Si le défenseur reste dans le dos (Figure 11), il fléchira ses jambes afin que le défenseur ne puisse pas atteindre la cible de passe (mains tendues en avant), les fesses servant à fixer le défenseur.

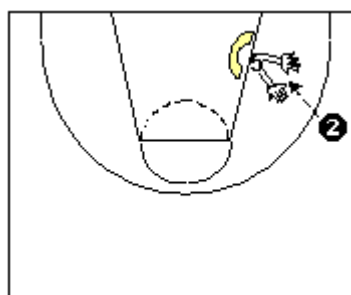


Figure 11

- Si le défenseur est placé en contestation latérale, dos à la ligne de fond ou dos à la ligne médiane, l'attaquant le fixera avec l'avant-bras de son côté et fera appel de balle avec l'autre main (Figures 12 et 13).

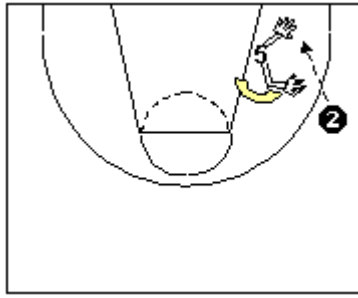


Figure 12

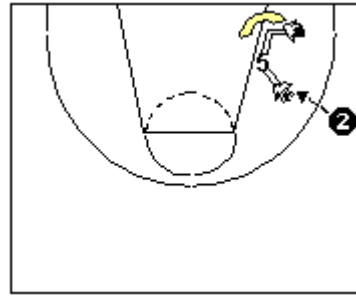


Figure 13

- Si le défenseur se place devant l'attaquant, celui-ci le fixera dans le dos avec un bras et demandera une passe haute par dessus le défenseur (Figure 14). Le contact physique avec le défenseur devra être maintenu jusqu'à ce que la balle soit au-dessus de la tête de l'attaquant.

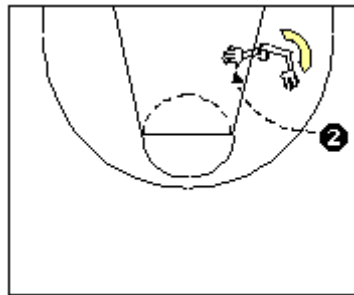


Figure 14

D'une façon générale, les fixations avec l'avant – bras s'effectuent au niveau de la poitrine du défenseur ou au milieu du dos.

Remarque : tous les démarquages étudiés ci – dessus, qu'ils soient statiques ou dynamiques, sont valables lorsque passeur et récepteur sont du même côté. Lorsque le récepteur de la passe se trouve à l'opposé, qu'il soit intérieur (Figure 15) ou extérieur (Figure 16), le démarquage est du type " **flash** ".

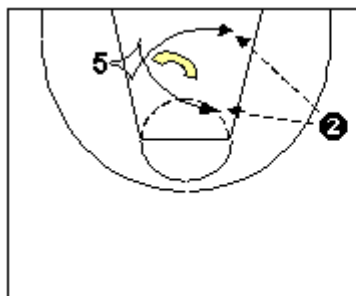


Figure 15

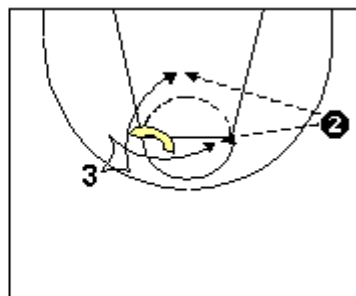


Figure 16

b. Démarquage du joueur extérieur lorsque la balle est à l'intérieur

Les tendances défensives actuelles veulent que les défenseurs des joueurs extérieurs aident lors d'un un contre un de l'intérieur. Dans ce cas bien précis, l'ailier attaquant ne doit pas rester dans le champ périphérique de son vis à vis. Sa tâche consistera à chercher le dos du défenseur afin que celui-ci ignore son placement (Figures 17 et 18).

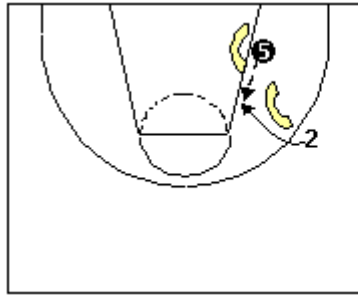


Figure 17

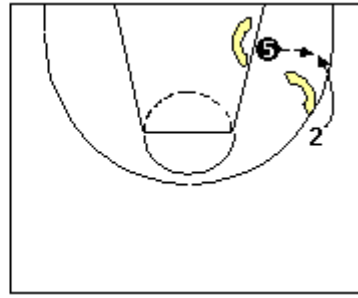


Figure 18